

Bouwplaatsfolder

Deze folder is bestemd voor diegenen die werkzaam zullen zijn op de bouwplaats van:

PX19002 Velpercampus C1 Arnhem



Werkadres:
Vosdijk 7
6824 BA Arnhem

Oprachtgever:
ROC Rijn IJssel

Uitvoeringsteam BINX Smartility

Teamleider	Frank Haarlink	tel: 06-25053609
Hoofduitvoerder	Bart van den Berg	tel: 06-41715194

Uitvoering zal starten in maart 2020, prognose oplevering mei 2021.

Werktijden: 7.00 uur - 15.45 uur

Schafittijden: 9.00 uur - 9.15 uur
12.30 uur - 13.00 uur

Afwijking op de reguliere werk- en rusttijden is alleen mogelijk in overleg en na schriftelijke vastlegging met de hoofduitvoerder.

Wij hechten groot belang aan de veiligheid van de medewerkers op de bouw. Op een bouwplaats zijn vaak medewerkers van verschillende bedrijven tegelijk actief. Van iedere werknemer wordt verwacht dat deze zich volledig zal inzetten om een bijdrage te leveren aan de veiligheid op de bouwplaats. Daar hoort ook bij dat je elkaar aanspreekt op onveilig en ongewenst gedrag. Bij het betreden van het bouwterrein zijn een aantal regels en voorschriften van kracht die u in deze folder kunt lezen.

Algemeen

- In de keet van de uitvoerder is het VGM-plan aanwezig, inclusief een Taak-Risico-Analyse.
- Alle werknemers zijn verplicht een werkplekinstructie te volgen en hierna de presentielijst "instructie op de bouwplaats" te tekenen.
- 10x per jaar dient elke werknemer bij een toolboxmeeting aanwezig te zijn.
- Iedereen is verantwoordelijk voor de veiligheid van de eigen werkplek.
- Check eerst je veiligheid voordat je aan het werk gaat [LMRA].
- Orde, netheid en hygiëne bevorderen de werkomstandigheden en het welzijn. Het voorkomt ongevallen en ziekten.

De wettelijke voorschriften gaan altijd voor de voorschriften in deze folder.

Aanrij route naar Vosdijk 7 te Arnhem.



Legitimatie & VCA

Iedereen die werkzaam is op de bouwplaats dient zijn of haar ID bewijs bij zich te dragen dan wel in de auto te hebben liggen. Op aangeven van de hoofduitvoerder moet deze getoond worden. Deze mag ook afgegeven worden aan een leidinggevende van degene, dan zal hij/zij ervoor zorgen dat deze bij de hoofduitvoerder terecht komt. Wanneer er een nieuwe werknemer komt, dient de onderaannemer dit te melden. Hij of zij dient zich te melden bij de hoofduitvoerder. Elke medewerker op de bouwplaats dienen in het bezit te zijn van een geldig VCA diploma.

Orde en netheid

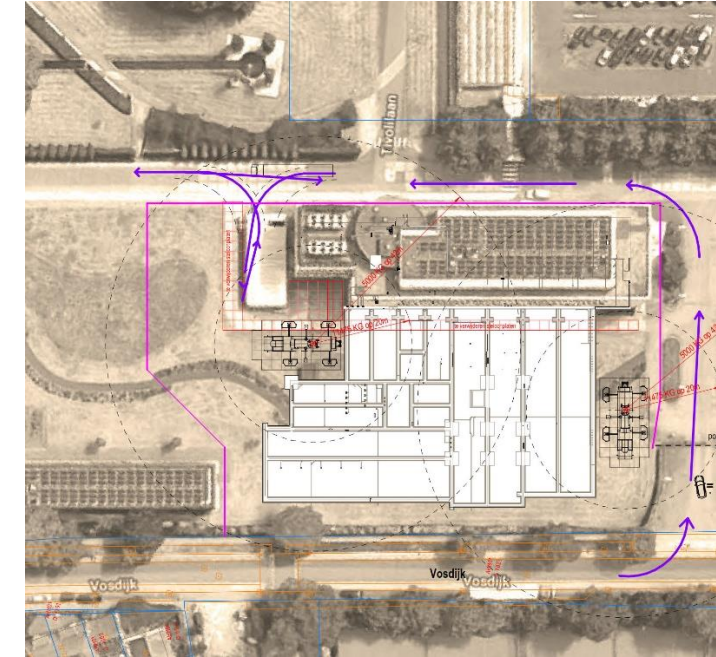
Iedereen is zelf verantwoordelijk voor een nette en geordende werkplek. Al het afvalmateriaal dient aan het einde van de werkdag gedeponneerd te worden in de daarvoor bestemde afvalcontainers, mits dit contractmatig is afgesproken. Looppaden, steigers, trappen, nooduitgangen en brandblussers dienen vrij gehouden te worden van obstakels. De schaftruimte dient bij het verlaten netjes achtergelaten te worden. Ook de kleedruimtes en sanitaire voorzieningen moeten ordelijk en schoon gehouden worden. Orde, netheid en hygiëne bevorderen de werkomstandigheden en het welzijn. Het voorkomt ongevallen en ziekten. Het is verboden om te eten en drinken in het gebouw. Hiervoor kan gebruik gemaakt worden van de schaftegelegenheden.

Ziekmelding

Wanneer u ziek bent en niet kunt werken, dient u dit voor 9 uur te melden aan de uitvoerder op het werk.

Verkeer op de bouwplaats

U parkeert uw auto of bedrijfsbus op de daarvoor aangegeven plaats. Dit is buiten de bouwplaats op de openbare parkeerplaats. Laden en lossen geschiedt uitsluitend op de door de uitvoerder aangegeven locaties. Vooraf dient men zich te melden in de bouwkeet.



Radio

Radio's die gebruikt worden op de bouwplaats mogelijk absoluut geen hinder veroorzaken voor collega's, opdrachtgever en omwonenden!

Ongevallen 1-1-2 daar red je levens mee

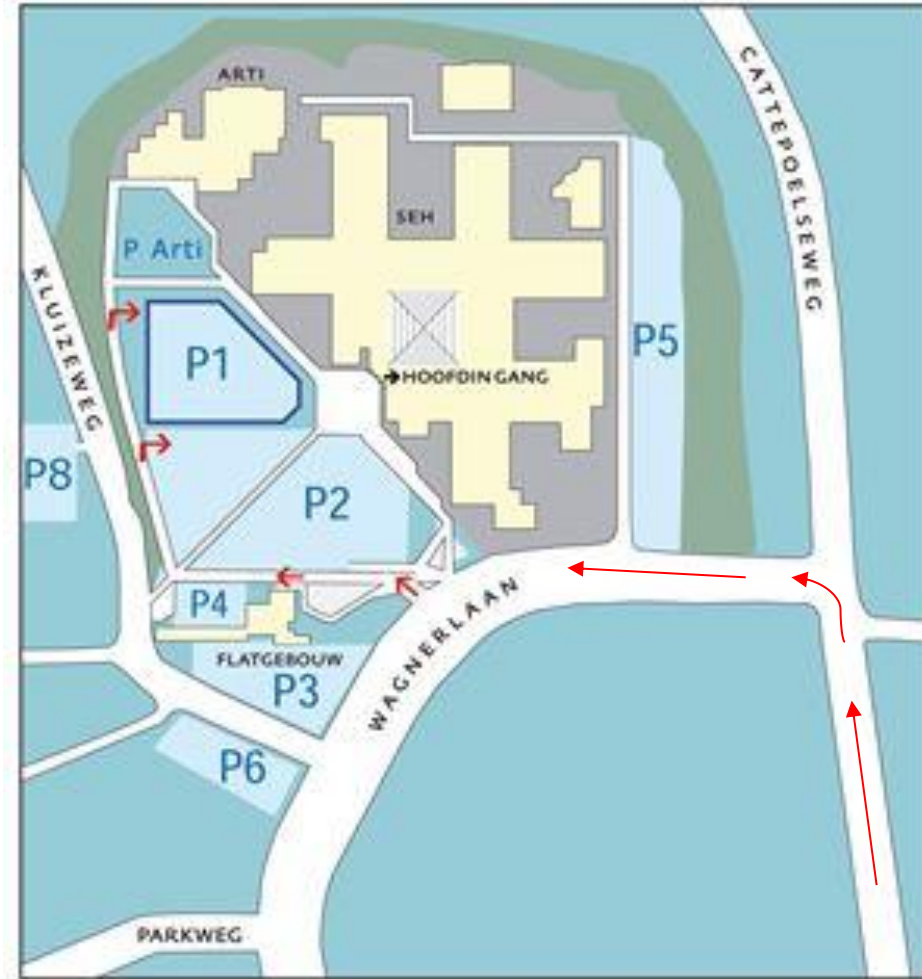
- Het is verplicht om ieder ongeval en incident te melden aan de leidinggevende en de "VGM coördinator uitvoering".
- Het is belangrijk om te weten waar de EHBO middelen staan.
- Waarschuw meteen een BHV-er bij een ongeval of verleen zelf eerste hulp als je BHV-er bent.



Ziekenhuis:

Rijnstate Arnhem

Wagnerlaan 55
6815AD Arnhem
Tel: 088 – 005 8888
Tel spoedeisende hulp: 088 – 005 6680



Plattegrond parkeerterrein P1 en P2 zijn beschikbaar voor patiënten en bezoekers. P3, P4, P5, P6 en P8 zijn bedoeld voor medewerkers.

Huisartsenpost:

Huisartsenpraktijk Hendriks & Huizing
 Velperweg 71
 6824HH Arnhem
 Tel: 026 - 3614706

Voor nadere informatie zie de alarmlijst in de keten.

Brandpreventie

- Iedereen dient op de hoogte te zijn wie de aanwezige BHV-ers zijn, betrokken op de eigen werkzaamheden.
- Indien er brandgevaarlijke werkzaamheden worden uitgevoerd, zoals lassen, branden, snijden of ander werk met open vuur, dient er een goedgekeurde en gevulde brandblusser voor handen te zijn.
- Brandbare vloeistoffen dienen in geschikte en afsluitbare flessen, vaten of bussen vervoerd te worden. De voorraad op de werkplek dient beperkt te zijn tot het dagverbruik.
- Voor aanvang van brandgevaarlijke werkzaamheden moet al het brandbare materiaal op afstand worden geplaatst.
- Indien er een brand wordt veroorzaakt of ontdekt, moeten direct de collega's en de "VGM coördinator uitvoering" worden gewaarschuwd.

- Er kan worden geprobeerd om een beginnende brand te blussen, maar primair moet worden gedacht aan de eigen veiligheid en die van de andere aanwezigen.

Calamiteiten

Vluchtwegen en aanrijroute 's moeten worden vrijgehouden, zodat bij calamiteiten de hulpinstanties normaal op de plek kunnen komen. Bij calamiteiten moet er worden verzameld op de aangegeven verzamelplaats. Zo kan worden nagegaan of iedereen aanwezig is. Ga niet naar huis voordat de uitvoerder daar toestemming voor geeft.

Werken in een in werking zijnde omgeving

Bij werken in een in werking zijnde omgeving gelden de volgende aanvullende regels:

- Parkeren op aangegeven plekken.
- Let op dat de Bouwterrein vluchtroutes, als ook de vluchtroutes voor overige aanwezigen ten alle tijden vrij blijven.
- Geen contact met leerlingen.

Hoe te handelen bij

Een ongeval met letsel

- Stap 1 Waarschuw een bedrijfshulpverlener (BHV-er)
- Stap 2 Neem zo nodig maatregelen om gevaren voor hulpverleners te voorkomen.
- Stap 3 Blijf bij het slachtoffer tot de BHV-er arriveert.
- Stap 4 Waarschuw de uitvoerder.

Brand

- Stap 1 Waarschuw onmiddellijk de uitvoerder. Geef duidelijke informatie over de locatie.
- Stap 2 Probeer de brand te blussen met de beschikbare blusmiddelen.
 - Stel u nooit bloot aan enig gevaar.
 - Gebruik geen water in de buurt van elektrische installaties en voorzieningen.
 - Probeer gasflessen en/of brandbare stoffen te verwijderen.
- Stap 3 Zorg dat bouwwegen en toegangen vrij zijn voor hulpverlening.
- Stap 4 Verzamel bij een calamiteit op het aangegeven verzamelpunt.

Een milieu-incident

- Stap 1 Neem maatregelen om eventueel gevaar voor personen, brand of explosie te voorkomen.
- Stap 2 Spoor de bron op en sluit deze af, als dat mogelijk is.
- Stap 3 Neem contact op met uw chef en meld het incident aan de uitvoerder.

Omgeving

Een ieder dient de geluidsoverlast te beperken, zodat de omgeving van het bouwterrein hiervan geen hinder ondervindt. Het roken op de werkplekken op de bouwplaats is verboden. Hiervoor is gelegenheid op een speciaal daarvoor aangewezen plaats nabij de schaftketen. Het gebruik van mobiele telefoons is verboden, behoudens de projectleiders, uitvoerders en voormannen op de bouwplaats.

Persoonlijke beschermingsmiddelen

Iedereen is verplicht de bij de verschillende werksituaties behorende persoonlijke beschermingsmiddelen die beschikbaar worden gesteld door de werkgever, zoals helm, gehoor-, oog- en adembescherming, vanggordel en schoeisel op de juiste wijze te dragen en gebruiken.



- Werkkleding dient doelmatig en passend bij het werk te zijn.
- **Het dragen van een veiligheidshelm en van veiligheidsschoeisel op de bouwplaats is voor een ieder verplicht.**
- Dragen van veiligheidshelm, veiligheidsschoeisel en deugdelijke werkkleding is altijd verplicht.
- Gehoorbescherming: In situaties met een geluidsniveau vanaf 80 dB(A).
Vuistregel: Moet men met enige stemverheffing praten om elkaar te kunnen verstaan, dan is de grens van 80 dB(A) al overschreden.
- Oog- en gelaatsbescherming: Bij o.a. hak- en breekwerk en spuiten zal minimaal een ruimzichtbril moeten worden gedragen. Is er gevaar voor letsel aan het gezicht, bijvoorbeeld door werken met chemicaliën dan moet een gelaatsscherm gebruikt worden.
- Valbeveiligingsmiddelen: Daar waar steigers en leuning ontbrekend zijn of ontbreken, moet een valgordel gebruikt worden. Dit geldt sowieso in alle werksituaties waar u kunt vallen van hoogten groter dan 2,5 meter.
- Ademhalingsbescherming: Gebruik ademhalingsbescherming in situaties waar mogelijk gevaarlijke stoffen, gassen en dampen vrijkomen. Bij stof op z'n minst een fijnstofmasker dragen. Bijvoorbeeld een P3-masker.

Gebruik van machines en gereedschappen

Machines en gereedschappen dienen op de juiste en een zorgvuldige manier te worden gebruikt voor de daarvoor bedoelde toepassingen. De werkgever dient de benodigde instructie te verzorgen. Het is onbevoegden niet toegestaan om gebruik te maken van de cirkelzaagmachine. Het gebruik van kamersteigers is alleen toegestaan mits de regelgeving hieromtrent zorgvuldig wordt nageleefd.

Instandhouding van de beveiligingen

Het is werknemers nadrukkelijk niet toegestaan beveiligingen van welke aard ook weg te halen of te veranderen zonder toestemming van hun leidinggevende en de uitvoerder.

Gevaarlijke situaties en handelingen

Gevaarlijke situaties en handelingen dienen door werknemers gemeld te worden bij hun leidinggevende. Gaat het hierbij om een andere (onder)aannemer of een gemeenschappelijk risico dan moet dit meteen gemeld worden aan de "VGM coördinator uitvoering".

Sanctiebeleid

Bij overtreding van de regels op de bouwplaats, treedt het sanctiebeleid in werking:

1. Mondelinge waarschuwing
2. Schriftelijke waarschuwing
3. Verwijdering van de bouwplaats

Afhankelijk van de overtreding kunnen stap 1 & 2 worden overgeslagen.

Regels voor gebruik schaft- en toiletruimtes

- Roken is **niet** toegestaan in de schaftgelegenheden.
- Ruim elke keer na schaften je afval op "Maak van de schaft- en toiletruimtes, geen Keet"
- Maak geen onnodig gebruik van verlichting en verwarming.
- Zorg bij vertrek (eind van de dag) dat deuren en ramen op **slot** zijn.

- Ook voor eigen spullen geldt, ruim ze op en neem ze mee. “diefstal uit schaftgelegenheid wordt zelden vergoed”
- Bij vorst zorgen dat e.e.a. niet bevriest.

Milieu

- Besef dat iedere vervuiling, door ons veroorzaakt, ernstige sociale en financiële gevolgen kan hebben, zowel voor ons bedrijf als voor uzelf.
- Afval moet gescheiden ingezameld worden in de daarvoor bestemde containers.
- Het is ten strengste verboden om klein chemisch afval in de bouwcontainers te deponeren.
- Voor onderaannemers en leveranciers geldt het contract.
- Een milieu-incident dient direct gemeld te worden bij de “VGM coördinator uitvoering”.

Social media en fotografie

Het is niet toegestaan zonder uitdrukkelijke toestemming om foto's te maken op en van de bouwplaats. Daarnaast is het niet toegestaan om beeldmateriaal en teksten zonder uitdrukkelijke toestemming te plaatsen op social media of voor reclamedoeleinden.



Fotograferen
verboden

Aandacht voor omwonenden

Bij alle verkeersbewegingen van, naar en nabij de bouwlocatie dient rekening gehouden te worden met omwonenden!!



Veel aanrijroutes van lopende en fietsende omwonenden, overlappen en/of kruisen de aan- en afvoerroute van de bouw. Het is verplicht om op en nabij de bouwlocatie stapvoets te rijden in verband met de veiligheid van het overige verkeer. Achteruit rijden buiten de bouwlocatie mag enkel geschieden onder toezicht en begeleiding.